

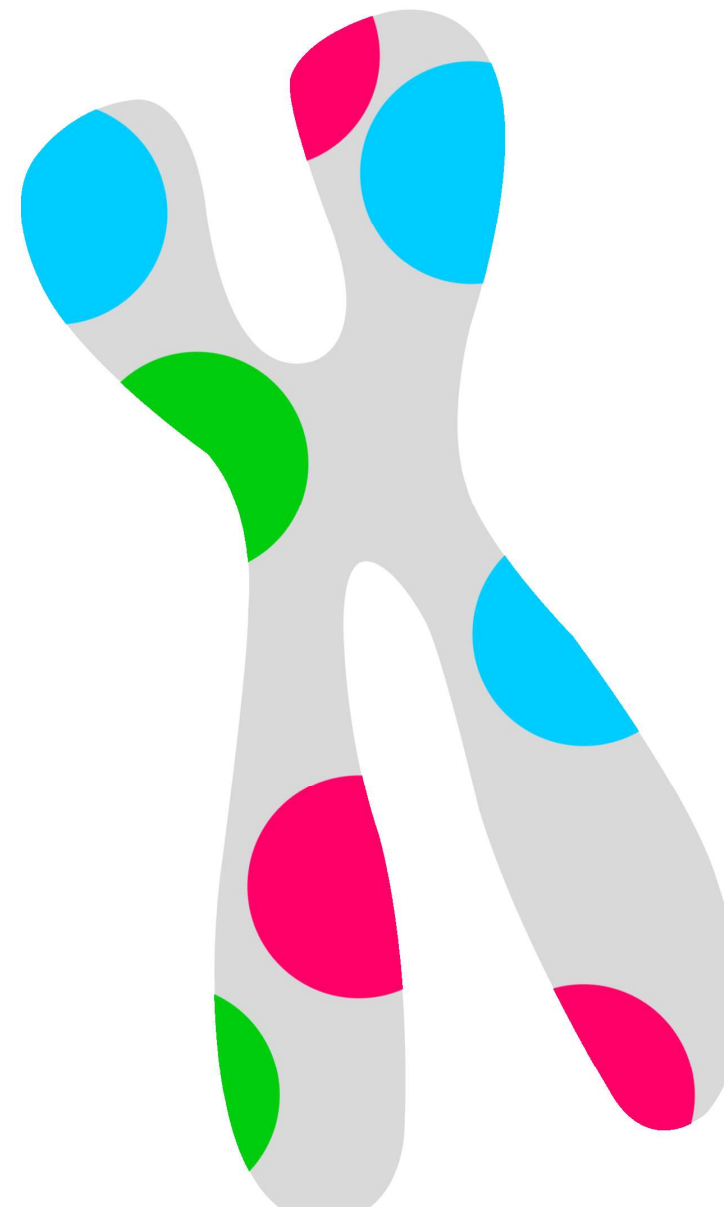
# MEMORIA 2018



CROMO

SUMA

FUNDACIÓN





## ÍNDICE

- Fundación Cromo Suma (pág 3)
- Áreas de Trabajo (pág 4-8)
- Actividades
  - Trabajo en red (pág 9)
  - Comunicación (pág 10)
  - Captación de fondos (pág 11-13)
- Colaboraciones (pág 14)
- Memoria económica (pág 15-16)

## DATOS ENTIDAD

- Domicilio: C/Ballester 15-19, bajos
- 08023 Barcelona.
- CIF: G66782715.
- N° registro: 2998 con fecha 09/11/2016.
- Mail: [info@cromosuma.org](mailto:info@cromosuma.org)
- Web: [www.cromosuma.org](http://www.cromosuma.org)
- Teléfono: 935 182 299 – 632 512 099

Este 2018 ha sido un año lleno de emociones y de retos. Iniciamos la actividad y abrimos puertas en Enero. Presentamos a las familias las instalaciones y a los profesionales que forman parte de Cromo Suma. Esperando ser lo que las familias necesitaban y demandaban, motivo por el cual se creaba la fundación. Hemos creado un espacio donde los niños son las estrellas, un lugar mágico, donde se encuentran cómodos y felices, donde les ofrecemos el apoyo emocional, terapéutico y de ocio que necesitan.

No nos olvidamos de las familias, los grandes protagonistas en el soporte y acompañamiento de nuestros pequeños. Hemos creado para ellos talleres de coaching de hermanos, asesoramiento sobre los trámites burocráticos entorno a la discapacidad, charlas específicas en diferentes ámbitos (médico y terapéutico), para orientar y ayudar a los padres y madres en su día a día. Cabe destacar, los encuentros con las familias en comidas y actividades, donde hemos podido compartir, relacionarnos y conocer a nuevas familias.

Otro aspecto que consideremos muy importante es la parte de concienciación a la sociedad. Este año hemos empezado a desarrollar dos grandes proyectos que esperamos poder seguir dándoles continuidad en el 2019.

Por un lado, queremos dar charlas en los hospitales al equipo médico que atiende las familias (neonatólogos, ginecólogos, neuro pediatras, cardiólogos y enfermeras) para proporcionarles pautas sobre como tratar a las familias. Como dar la noticia, ser sensibles y facilitar la información de una manera más eficaz y menos dolorosa. Darles a conocer nuestra visión y valores como padres de lo que supone tener un hijo con discapacidad. Además, hemos creado un equipo de padres y madres voluntarios, que se ponen a disposición de las familias para poder ayudarlas tras el diagnóstico. Acompañándolas en los primeros momentos, cuando se sienten perdidas, con miedos y con muy poca información sobre el Síndrome de Down, brindándoles apoyo emocional y compartiendo nuestra experiencia como padres.

Por otro lado, estamos desarrollando talleres de concienciación en las escuelas donde hay alumnos con Síndrome de Down. Queremos explicar a los compañeros y profesores que es en síndrome de Down, que implica, como podemos ayudarle y que es lo más adecuado para incluir a su compañero en clase.

Analizando la evolución a lo largo del año, podemos decir que estamos satisfechas, las familias nos han apoyado y confiando en nosotras, en nuestras diferentes actividades y programas. También estamos orgullosas de haber recibido a familias, que desde otros países nos han venido a visitar para conocernos y saber más sobre nuestro trabajo.

Cerramos un año felices por lo que hemos conseguido, agradeciendo a las familias, profesionales, médicos y amigos que nos han apoyado. A las empresas, fundaciones y donantes que, con su ayuda, colaboran para que Cromo Suma siga adelante.

A todos los que han apostado por nosotras, seguiremos trabajando para poder seguir ofreciendo a los niños y sus familias todo aquello que necesitan.

Gracias por confiar en Cromo Suma y seguir acompañándonos, porque seguiremos luchando por el bienestar, la inclusión, el apoyo y el cariño que cada familia se merece. ¡Cromo Suma somos todos y juntos Sumamos!

Gracias.

Cristina Puig, Presidenta.

Somos una organización sin ánimo de lucro formada por madres y padres de niños/as con Síndrome de Down .

Ofrecemos atención al desarrollo integral infantil y juvenil partiendo de las necesidades específicas de cada niño/a para proporcionarles estimulación temprana, autonomía, confianza, gestión de las emociones, etc. a través del juego y de la diversión.

Trabajamos con el conjunto de la familia: con el niño/a, con sus hermanos, con los padres y madres y con el centro educativo, con la finalidad de generalizar los aprendizajes en los diferentes contextos en los que se desarrolla.

También nos enfocamos en la sociedad, acompañando al entorno en el cual el niño crece y se desarrolla permitiendo así una inclusión natural y fluida en el mundo.

El centro ofrece espacios amables, cercanos, interactivos y casi mágicos que facilitan el bienestar durante las actividades y en las intervenciones terapéuticas.

#### JUNTA DIRECTIVA

- Presidente: Cristina Puig Rodés
- Vicepresidente: Blanca de Ferrater Juliá
- Secretario: Ignacio Barot Díaz-Aguado
- Vocales:
  - Isabel Fortes Martínez
  - Carmen Banqué Colomer
  - Barbara Rivarola
  - Claudia Venosta Pallarés



## DETECCIÓN, EVALUACIÓN, INTERVENCIÓN Y SOPORTE DESDE LA ATENCIÓN PRECOZ HASTA LA ADOLESCENCIA

Diseñamos el plan terapéutico y educacional mas adecuado para cada niño/a, teniendo en cuenta sus características, sus ritmos, sus emociones y sus modo de aprendizaje.

¿Cómo trabajamos?

1. **Visita de valoración e informativa.** En este primer contacto escuchamos y explicamos como trabajamos y exponemos las opciones terapéuticas y educativas que ofrecemos.
2. **Sesiones de exploración y evaluación inicial.** Recogemos la información clínica y educativa del niño/a. Analizamos y valoramos las capacidades potenciales y definimos los objetivos y el tipo de intervención. Establecemos un diagnóstico clínico si se considera necesario.
3. **Intervención.** Iniciamos las sesiones y las actividades terapéuticas y/o educativas con el niño/a, que pueden ser individuales o en grupo. Nos coordinamos con la familias y con el centro escolar.
4. **Seguimiento.** Identificamos las mejoras, evaluamos el proceso y rediseñamos el plan de tratamiento si es necesario.
5. **Elaboración de informes.**

Psicología - Logopedia - Psicopedagogía  
Fisioterapia

Maestro - Terapia Ocupacional

Trabajadora social y terapeuta familiar



## DETECCIÓN, EVALUACIÓN, INTERVENCIÓN Y SOPORTE DESDE LA ATENCIÓN PRECOZ HASTA LA ADOLESCENCIA

A través de actividades grupales también trabajamos estimulación de otros aspectos vehiculado a través del ocio y el deporte:

- Fútbol: creamos un ambiente socializador en que predominan los componentes lúdicos y recreativos. También aporta ventajas físicas, psicológicas y sociales..
- Musicoterapia: a través de la música mejoramos el lenguaje y trabajamos las emociones.
- Piscina: se ha becado el 100% de la cuota de piscina a 10 niños para que puedan hacer esta actividad en el centro que ellos han escogido, fomentando una actividad física muy beneficiosa para mejorar la hipotonía y autonomía en el agua.
- Pádel surf: el objetivo principal es la estimulación tanto física como mental de los participantes, fomentar la inclusión y ofrecer las ventajas terapéuticas propias de la práctica deportiva sin renunciar al aspecto lúdico.
- Perros terapeutas: los niños y niñas interactúan con los perros de terapia guiados por los técnicos, realizando diferentes actividades y buscando un objetivo previamente marcado.



## USUARIOS ATENDIDOS 2018

ACTIVIDAD	USUARIOS
FISIOTERAPEUTA	5
FISIO RESPIRATORIO	6
TERAPEUTA OCUPACIONAL	4
LECTOESCRITURA Y MATES	6
LOGOPEDIA	3
LOGOPEDIA DE DISFAGIA	4
TALLERES SENSIBILIZACION	2
VALORACIONES	7
	<b>37</b>



ACTIVIDAD	USUARIOS
FUTBOL	6
MUSICOTERAPIA	11
PISCINA	10
PADEL SURF	6
PERROS TERAPEUTAS	5
	<b>38</b>





## ATENCIÓN A LA FAMILIA

### Escuela de padres y madres



Creamos espacios donde formar y capacitar a las familias para que puedan acompañar a sus hijos e hijas en su desarrollo con seguridad y conocimiento, involucrándolas y promoviendo su presencia en los programas y las diferentes terapias que se ofrecen. De esta forma, podrán llevar a la práctica los aprendizajes en su entorno y así conciliar su día a día.

- **Febrero:** Charla para las familias sobre “Deglución y alimentación de los niños con síndrome de Down” impartida por la Doctora Raquel Garcia Ezquerra logopeda especialista en deglución pediátrica neonatal del hospital San Juan de dios Barcelona.
- **Mayo:** “Taller de texturas e integración sensorial” en la alimentación. Impartido por la Doctora Raquel García Ezquerra logopeda, Patricia Sorribes, Nutricionista y dietista responsable de unidad de consorcio hospitalario provincial de Castellón y Anna Belmonte, logopeda especialista en dificultades de alimentación de origen sensorial.
- **Octubre:** Charla en AdSalutem impartida por el Doctor Oscar Sans, Neurofisiólogo especialista en Medicina del Sueño, sobre “Trastornos de sueño en niños con Síndrome de Down”.

### Trastornos de sueño en Síndrome de Down

Dr. Oscar Sans  
Neurofisiólogo especialista en Medicina del Sueño  
Director Médico de AdSalutem Institute – Sleep Medicine

Jueves 25 de Octubre de 2018  
19:00h  
AdSalutem Institute (Passeig Manuel Girona, 37. Barcelona)

## ATENCIÓN A LA FAMILIA

Coaching hermanos

Facilitar información burocrática

Programas de Ocio en familia

Atención familias nuevas



Atendemos a la familia de forma global, ofrecemos un espacio cómodo e íntimo, abierto a que los padres se conozcan, compartan emociones, experiencias, inquietudes, deseos y sean más felices y optimistas.

Es conclusión, que sientan que forman parte de una gran comunidad que les comprende y apoya.

## USUARIOS ATENDIDOS 2018

ACTIVIDAD	USUARIOS
ESCUELA PADRES Y MADRES	43
COACHING HERMANOS	20
INFORMACION BUROCRÁTICA	10
PROGRAMAS DE OCIO FAMILIA	77
ATENCIÓN FAMILIAS NUEVAS	6
	<b>113</b>



## TRABAJO EN RED

### HOSPITAL SANT JOAN DE DEU

Cromo Suma ha participado en reuniones mensuales a lo largo del año en el Hospital Sant Joan de Déu junto con otras entidades de ámbito infantil con el objetivo de poner en común las necesidades de las familias, los niños y de la entidades con respecto la relación con el Hospital y así buscar mejoras que nos beneficien a todo el colectivo infantil y juvenil.



### DOWN CATALUÑA

En Junio Cromo Suma se adhiere a Down Catalunya , la Coordinadora Síndrome de Down, la cual fue creada en el 2004 por la voluntad de diversas asociaciones y fundaciones, con el objetivo de trabajar a favor de la igualdad de oportunidades, el fomento de la autonomía personal y la inclusión social de las personas con síndrome de Down en Cataluña.



### FAMILIA AMIC

II Jornadas organizadas por la Asociación Familia Amic: “La inclusió: estratègies per a l’èxit de la seva implementació” .

Participación de Cromo Suma en la Mesa redonda: “Treballant plegats anem més lluny”.



## LANZAMIENTO NUEVA WEB JUNIO 2018



## INAUGURACIÓN CROMO SUMA ENERO 2018



## COMUNICACIÓN

### DATOS REDES SOCIALES FINALES 2018

- Instagram: 1792 seguidores.
- Facebook: 1222 seguidores.
- Twitter: 510 seguidores.
- You Tube: 5200 visitas.

### ENTREVISTA SIFU

En su edición del mes de junio, SOMOS Capaces.

“Todo suma en el Síndrome de Down”



## CAPTACIÓN DE FONDOS

### CALENDARIO SOLIDARIO

EL Calendario Solidario 2019 pretende dar a conocer con sus imágenes las actividades que se realizan en Cromo Suma, tanto actividades de ocio como deportivas.

Además, es una vía para dar visibilidad a los niños y niñas con Síndrome de Down en un ambiente inclusivo.

La realización del mismo permite crear momentos de encuentro entre las más de 20 familias que han participado y con la ayuda de todas las familias hemos conseguido distribuir 4000 calendarios.

Se ha llevado a cabo una parada solidaria en el festival de navidad del colegio Real Monasterio Santa Isabel.





## CAPTACIÓN DE FONDOS

### PORT AVENTURA

Participamos por vez primera en la venta de entradas para pasar un día en familia en Port Aventura organizado por Down Catalunya.



### EMPRESAS QUE SUMAN

Donación equipos de aire acondicionado por parte de Mitsubishi y de Fundación Roviralta para la instalación del mismo en todas las estancias de la fundación.

Donación de Sifu y de CaixaBank para ofrecer becas para que las actividades terapéuticas de los niños sean más económicas.



## II TORNEO DE PÁDEL “JUEGA Y SUMA” EN LA PAVA-CASTELLDEFELS



En Septiembre se lleva a cabo el segundo torneo de pádel solidario contando con la participación de 110 jugadores y con la colaboración de 74 empresas.

Gracias a las cuales se realiza un sorteo de más de 50 lotes de producto.



## CAPTACIÓN DE FONDOS

### I TORNEO DE PÁDEL AUREN

Auren organiza por primera vez un torneo de pádel solidario a favor de Fundación Cromosuma. Recibiendo una donación a favor de la fundación para poder becar actividades deportivas con los niños usuarios de la fundación.



En Cromo suma fomentamos los acuerdos de colaboración con otras entidades o instituciones para mejorar nuestros servicios y seguir sumando con otros expertos. En 2018 se han sumado los siguientes colaboradores:

- **Amplifon** con el objetivo de obtener descuentos en sus productos audífonos, tapones oídos, bandas neopreno, etc.
- **Cet10 y Can Mir**, para formar un equipo de fútbol adaptado en Barcelona.
- **Superando**, para poder participar en la actividad de pádel surf inclusivo durante el verano.
- **Universidad Blanquerna**, para recibir estudiantes en prácticas.
- **Esmuc**, para realizar la actividad de Musicoterapia con estudiantes del máster.
- **Fundación Sifu**, para poder ofrecer becas en las actividades de estimulación de los niños y niñas.

**amplifon**



**SUPERANDO**

**h** **Blanquerna**

Universitat Ramon Llull

**esmuc**

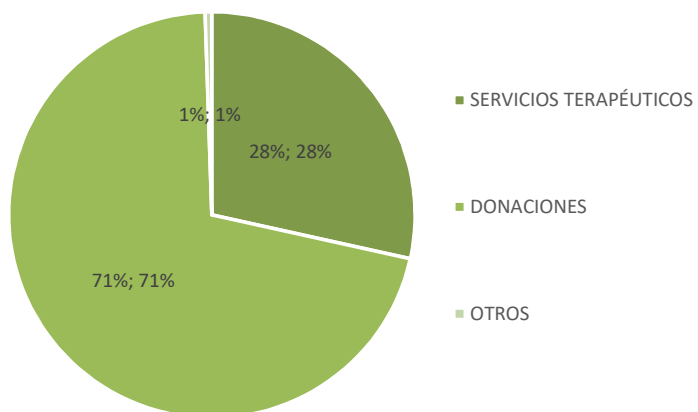
ESCOLA SUPERIOR DE MÚSICA DE CATALUNYA

**fundación**  
gruposisfu



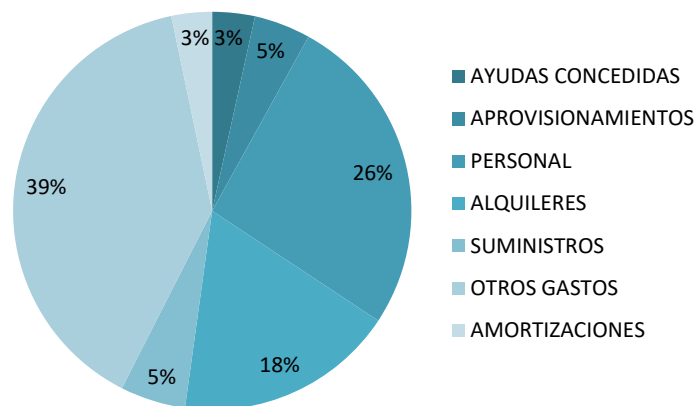
# MEMORIA ECONÓMICA

## INGRESOS



INGRESOS	
SERVICIOS TERAPÉUTICOS	19.753,49
DONACIONES	49.283,13
OTROS	364,98
<b>TOTAL</b>	<b>69.401,60</b>

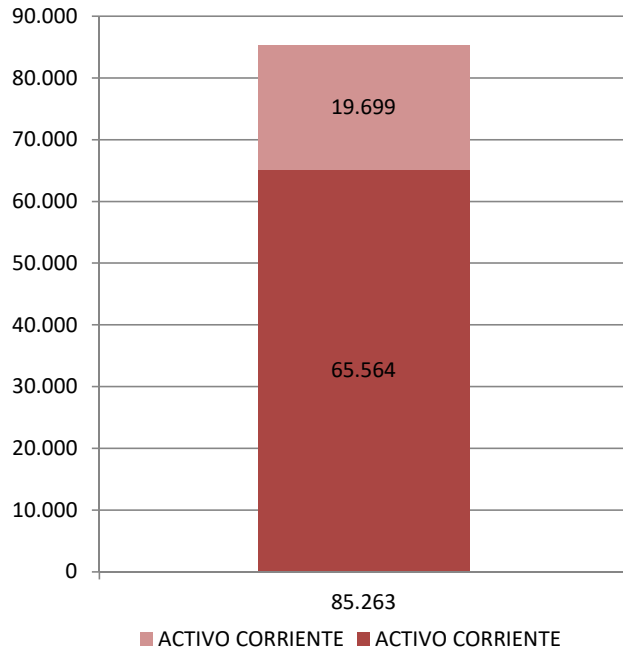
## GASTOS



GASTOS	
AYUDAS CONCEDIDAS	1.790,11
APROVISIONAMIENTOS	2.385,99
PERSONAL	13.635,11
ALQUILERES	9.276,00
SUMINISTROS	2.754,46
OTROS GASTOS	20.350,16
AMORTIZACIONES	1.721,92
<b>TOTAL</b>	<b>51.913,75</b>

# MEMORIA ECONÓMICA

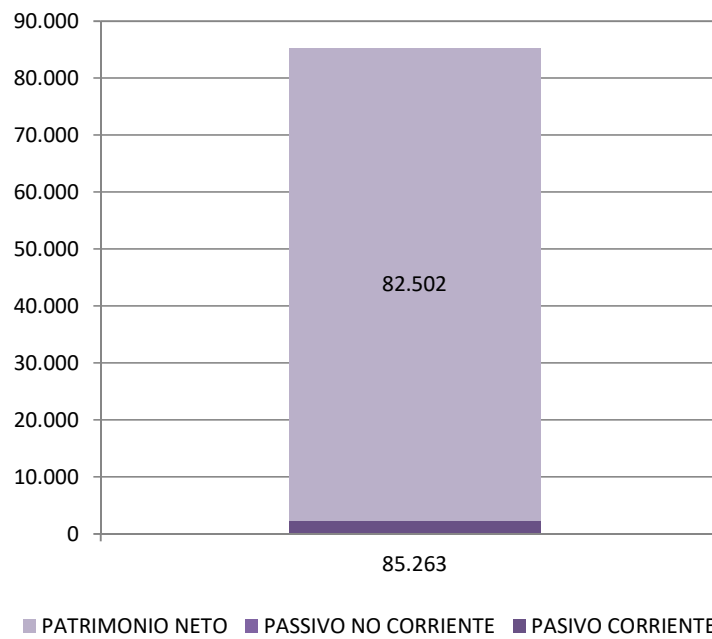
## ACTIVO



■ ACTIVO CORRIENTE ■ ACTIVO NO CORRIENTE

ACTIVO CORRIENTE	65.564
ACTIVO NO CORRIENTE	19.699
<b>TOTAL</b>	<b>85.263</b>

## PASIVO



■ PATRIMONIO NETO ■ PASIVO NO CORRIENTE ■ PASIVO CORRIENTE

PASIVO CORRIENTE	2.761
PASIVO NO CORRIENTE	0
PATRIMONIO NETO	82.502
<b>TOTAL</b>	<b>85.263</b>